

# すさみ町新型インフルエンザ等対策行動計画 【改定版】（案）

令和8年（2026年）6月



す さ み 町



## 目 次

はじめに	1
第1部 新型インフルエンザ等対策の実施に関する基本的な方針	
第1章 新型インフルエンザ等対策特別措置法の制定	2
第2章 すさみ町新型インフルエンザ等対策行動計画の策定及び改定	3
第3章 新型インフルエンザ等対策の目的及び基本的な戦略	4
第4章 新型インフルエンザ等対策の基本的な考え方	5
第5章 対策推進のための役割分担	7
第6章 新型インフルエンザ等対策の対策項目	11
第2部 新型インフルエンザ等対策の各対策項目の考え方及び取組	
第1章 実施体制	
第1節 準備期	12
第2節 初動期	13
第3節 対応期	14
第2章 情報提供・共有、リスクコミュニケーション	
第1節 準備期	17
第2節 初動期・対応期	18
第3章 まん延防止	
第1節 準備期	19
第2節 初動期	19
第4章 ワクチン	
第1節 準備期	20
第2節 初動期	24
第3節 対応期	26
第5章 保健	
第1節 対応期	29
第6章 物資	
第1節 準備期	30
第7章 住民の生活及び地域経済の安定の確保	
第1節 準備期	31
第2節 初動期	32
第3節 対応期	33
用語集	36

## はじめに

新型インフルエンザは、ウイルスの抗原性が大きく異なる新たなウイルスが出現することで、強い病原性を持って発生することが危惧されています。これらはおよそ10年から40年の周期で発生しており、その時期を正確に予知することや、発生そのものを阻止することは不可能とされています。国民の多くが免疫を獲得していないため、ひとたび国内で流行すれば世界的なパンデミックとなり、生命や健康への被害のみならず、社会機能や経済活動にも甚大な影響を及ぼす恐れがあります。

こうした感染症危機に対し、国においては2012年の新型インフルエンザ等対策特別措置法（以下「特措法」という。）制定および翌年の新型インフルエンザ等対策政府行動計画（以下「政府行動計画」という。）策定が進められました。本町では、2014年に策定された和歌山県新型インフルエンザ等対策行動計画（以下「県行動計画」という。）をふまえ、特措法の規定により、2015年にすさみ町新型インフルエンザ等対策行動計画（以下「町行動計画」という。）を策定しました。

そのような中、2020年に発生した新型コロナウイルス感染症は、全世界に未曾有のパンデミックを引き起こしました。国内においても3年超にわたり特措法に基づく対応が行われ、国民生活に大きな脅威をもたらしました。この新型コロナ対応は、従来の計画策定後、初めての長期間にわたる実戦的な対応となりました。しかし、当時の計画は主に新型インフルエンザを前提としていたため、病原体の変異や対策の長期化を十分に想定できておらず、現場では計画外の事態に直面しながら新たな取組を模索することとなりました。

今般、国において新型コロナ対応の教訓を踏まえた政府行動計画の抜本的改定が行われたことを受け、本町においても町行動計画を改定することといたしました。今回の改定では、幅広い呼吸器感染症を念頭に置き、中長期的な流行の波を想定した「準備期・初動期・対応期」の3期による段階的取組を整理するとともに、有事において柔軟かつ機動的に対応できるよう対策の選択肢を明確化しています。

「次なる感染症危機」は将来必ず到来します。その様相が事前の想定通りであるとは限りません。だからこそ、平時から感染症危機に備え、より万全な体制を整え、関係機関との連携を強化しておくことが不可欠です。

本町としては、町民の皆様の生命と健康を守り、社会経済活動を維持するため、和歌山県や関係機関と緊密に連携を図りながら、感染症危機に強い町の実現に向けて本計画に基づいた対策を着実に推進してまいります。

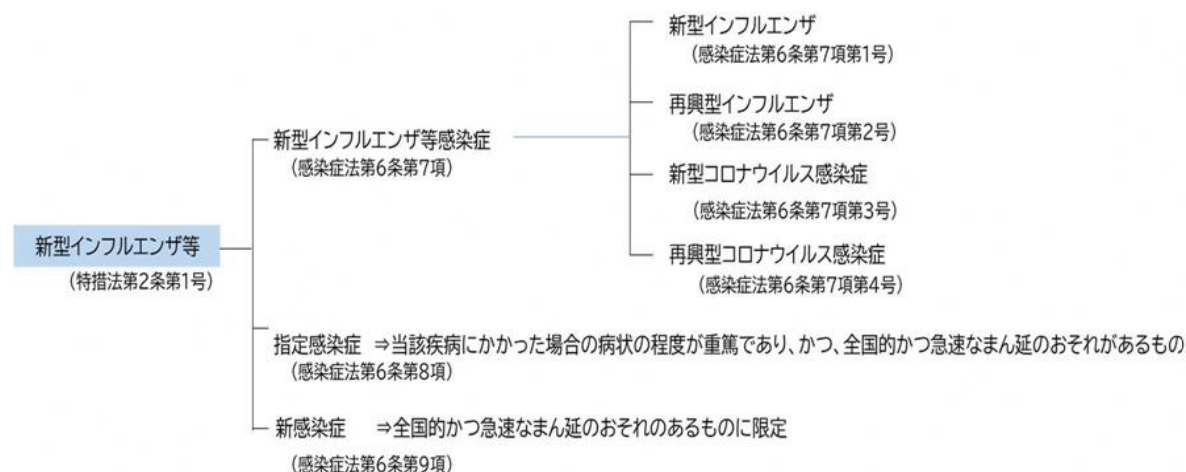
## 第1部 新型インフルエンザ等対策の実施に関する基本的な方針

### 第1章 新型インフルエンザ等対策特別措置法の制定

特措法は、病原性<sup>1</sup>が高い新型インフルエンザ等感染症、同様に危険性のある指定感染症及び新感染症が発生した場合に、国民の生命及び健康を保護し、国民生活及び国民経済に及ぼす影響が最小となるようにすることを目的に、国、地方公共団体、指定（地方）公共機関、事業者等の責務、新型インフルエンザ等の発生時における措置、新型インフルエンザ等まん延防止等重点措置（以下「まん延防止等重点措置」という。）、新型インフルエンザ等緊急事態措置（以下「緊急事態措置」という。）等の特別の措置を定めたものであり、感染症法等と相まって、国全体としての万全の態勢を整備し、新型インフルエンザ等対策の強化を図るものである。

特措法の対象となる新型インフルエンザ等<sup>2</sup>は、国民の大部分が現在その免疫を獲得していないこと等から、全国的かつ急速にまん延し、かつ病状の程度が重篤となるおそれがあり、また、国民生活及び国民経済に重大な影響を及ぼすおそれがあるものであり、具体的には次のとおりである。

- ① 新型インフルエンザ等感染症<sup>3</sup>
- ② 指定感染症<sup>4</sup>（当該疾病にかかった場合の病状の程度が重篤であり、かつ全国的かつ急速なまん延のおそれがあるもの）
- ③ 新感染症<sup>5</sup>（全国的かつ急速なまん延のおそれがあるもの）



1 「病原性」は、学術的には「病原体が病気を引き起こす性質」のことを指す用語であるが、政府行動計画においては、分かりやすさの観点から、「病原体が病気を引き起こす性質及び病原体による病気の重篤度」を指す言葉として用いている。なお、学術的に「病気を引き起こす性質」と「病気の重篤度」を区別する必要がある場合は、「病気の重篤度」を指す用語として「毒力」が使用される。

2 特措法第2条第1号

3 感染症法第6条第7項

4 感染症法第6条第8項

5 感染症法第6条第9項

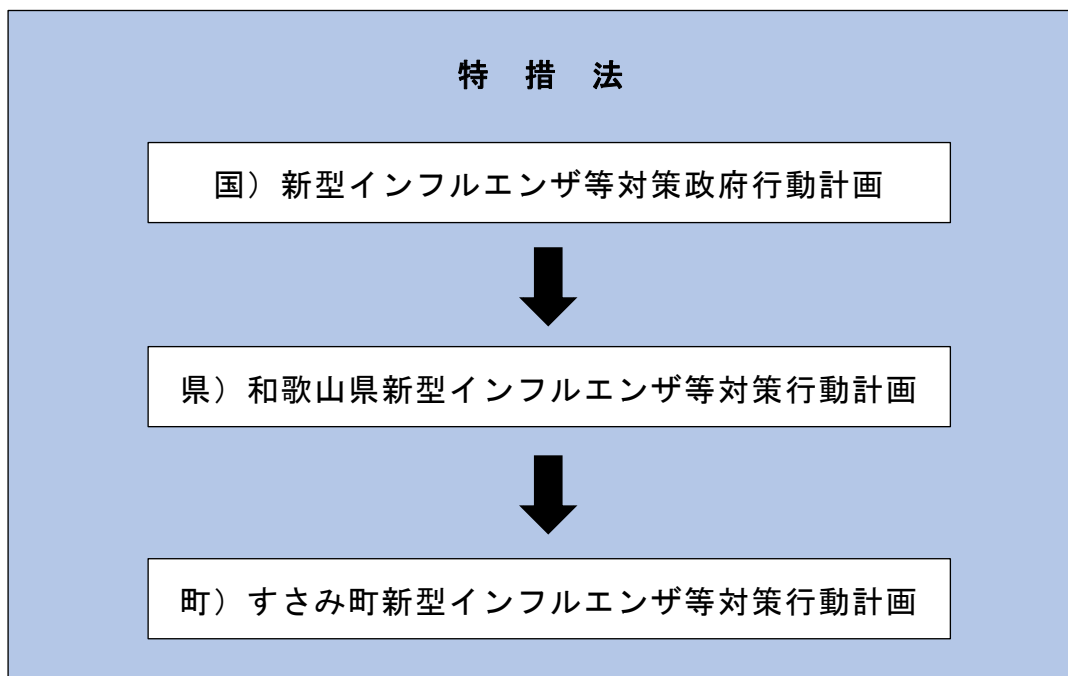
## 第2章 すさみ町新型インフルエンザ等対策行動計画の策定及び改定

新型インフルエンザ（A/H1N1）への対応を受け、国においては2012年の特措法制定および翌年の政府行動計画策定が進められた。本町では、2013年に策定された県行動計画をふまえ、特措法の規定により、2015年に町行動計画を策定した（図1）。町行動計画では、政府行動計画及び県行動計画が示す新型インフルエンザ等対策の実施に関する基本的な方針や国が実施する措置等をふまえ、町が実施する新型インフルエンザ等対策の基本的な方針等を示す。

なお、本計画は、特定の感染症や過去の事例のみを前提とするのではなく、新型インフルエンザや新型コロナウイルス感染症等以外の新たな呼吸器感染症等が流行する可能性も想定しつつ、発生した新型インフルエンザ等の特性をふまえ、さまざまな状況で対応できるよう、対策の選択肢を示すものである。

また、町は、新型インフルエンザ等に関する最新の科学的知見や、新型インフルエンザ等に係る対策の経験や訓練等を通じた改善、県行動計画の改定内容等をふまえて定期的な検討を行い、必要があると認める場合は町行動計画の見直しを行うものとする。

図1 新型インフルエンザ等感染症対策に関する計画等の体系



病原性が高くまん延のおそれのある新型インフルエンザ等が発生すれば、住民の生命及び健康や住民生活及び地域経済にも大きな影響を与えかねない。新型インフルエンザ等については、長期的には、住民の多くが患うおそれがあるものであるが、患者の発生が一定の期間に偏ってしまった場合は、医療提供体制のキャパシティを超えてしまうということを念頭に置きつつ、新型インフルエンザ等対策を危機管理に関わる重要な課題と位置付け、次の2点を主たる目的として対策を講じていく必要がある<sup>6</sup>。

(1) 拡大を可能な限り抑制し、住民の生命及び健康を保護する。

- ◆ 感染拡大を抑えて、流行のピークを遅らせ、医療提供体制の整備やワクチン製造等のための時間を確保する。
- ◆ 流行のピーク時の患者数等をなるべく少なくして医療提供体制への負荷を軽減するとともに、医療提供体制の強化を図ることで、患者数等が医療提供体制のキャパシティを超えないようにすることにより、治療が必要な患者が適切な医療を受けられるようにする。
- ◆ 適切な医療の提供により、重症者数や死亡者数を減らす。

(2) 住民生活及び地域経済に及ぼす影響が最小となるようにする。

- ◆ 感染拡大防止と地域経済のバランスを踏まえた対策の切替えを円滑に行うことにより、住民生活及び地域経済への影響を軽減するとともに、安定を確保する。
- ◆ 地域での感染対策等により、欠勤者等の数を減らす。
- ◆ 業務継続計画の作成や実施等により、医療の提供の業務又は住民生活及び地域経済の安定に寄与する業務の維持に努める。

---

6 特措法第1条

## 第4章 新型インフルエンザ等対策の基本的な考え方

新型インフルエンザ等対策は、発生の段階や状況の変化に応じて柔軟に対応していく必要があることを念頭に置かなければならない。過去の新型インフルエンザや新型コロナのパンデミックの経験等を踏まえると、特定の事例に偏重して準備を行うことは、大きなリスクを背負うことになりかねない。このため、特定の感染症や過去の事例のみを前提とするのではなく、新型インフルエンザや新型コロナウイルス感染症等以外の新たな呼吸器感染症等が流行する可能性を想定しつつ、発生した新型インフルエンザ等の特性を踏まえ、様々な状況で対応できるよう、対策の選択肢を示すものである。

県行動計画では、科学的知見及び国等の対策も踏まえ、地理的な条件、人口分布、少子高齢化、交通機関の整備状況等の社会状況、医療提供体制、受診行動の特徴等の県民性も考慮しつつ、各種対策を総合的かつ効果的に組み合わせ、バランスのとれた戦略を目指すこととしており、町行動計画においても同様の観点から対策を組み立てることとする。

### (1) 発生段階の定義

新型インフルエンザ対策は、感染の段階に応じてとるべき対応が異なることから、あらかじめ発生の段階を設け、各段階において想定される状況に応じた対応方針を定めておく必要があり、国基準の3つの発生段階に分類する。(表1)

表1 発生段階（時期）と対策

時期	段階	対策
準備期	発生前	地域におけるワクチンの接種体制整備、住民に対する啓発やDXの推進や人材育成、実践的な訓練の実施による対応体制の定期的な点検や改善等、新型インフルエンザ等の発生に備えた事前の準備を周到に行っておくことが重要である。
初動期	国内で発生した場合を含め世界で新型インフルエンザ等に位置付けられる可能性がある感染症が発生	直ちに初動対応の体制に切り替える。新型インフルエンザ等に位置付けられる可能性がある感染症が海外で発生した場合は、国を中心に行う検疫措置の強化等により、病原体の国内侵入や感染拡大のスピードをできる限り遅らせることが重要である。

対応期	町内の発生当初の封じ込めを念頭に対応する時期	<p>患者の入院措置や抗インフルエンザウイルス薬の使用、感染リスクのある者の外出自粛やその者に対する抗インフルエンザウイルス薬の予防投与、病原性に応じて、不要不急の外出の自粛要請や施設の使用制限等を行い、感染拡大のスピードをできる限り抑えることを目的とした各般の対策を講ずる。</p> <p>なお、国内外の発生当初等の病原性や感染性等に関する情報が限られている場合には、過去の知見等も踏まえ、病原性や感染性等が高い場合のリスクを想定し、封じ込めを念頭に強力な対策を実施するが、常に新しい情報を収集・分析し、対策の必要性を評価し、更なる情報が得られ次第、感染拡大のスピードを抑制し、可能な限り感染者数等を減少させるための対策等、適切な対策へと切り替えることとする。また、状況の進展に応じて、必要性の低下した対策についてはその縮小や中止を図る等の見直しを行うこととする。</p>
	町内で感染が拡大し、病原体の性状等に応じて対応する時期	<p>国、県、市町村、事業者らは相互に連携して、医療提供体制の確保や住民生活および住民経済の維持のために最大限の努力を行う必要があるが、社会の緊張が高まり、変化する状況に対策が必ずしも適合しなくなることも含め様々な事態が生じることが想定される。したがって、あらかじめ想定したとおりにはいかないことが考えられ、社会の状況を把握し、状況に応じて臨機応変に対処していくことが求められる。</p> <p>また、町は、地域の実情等に応じて、県対策本部と協議の上、柔軟に対策を講ずることができるようにし、医療機関を含めた現場が動きやすくなるような配慮や工夫を行う。</p>
	ワクチンや治療薬等により対応力が高まる時期	<p>科学的知見の集積、検査体制や医療提供体制の整備、ワクチンや治療薬の普及等の状況の変化等に合わせて、適切なタイミングで、柔軟かつ機動的に対策を切り替える。</p>
	流行状況が収束し、特措法によらない基本的な感染症対策に移行する時期	<p>新型インフルエンザ等発生前における通常の医療提供体制への段階的な移行や感染対策の見直し等を行う。</p>

### (1) 国の役割

国は、新型インフルエンザ等が発生した場合は、自ら新型インフルエンザ等対策を的確かつ迅速に実施し、地方公共団体及び指定（地方）公共機関が実施する新型インフルエンザ等対策を的確かつ迅速に支援することにより、国全体として万全の態勢を整備する責務を有する<sup>7</sup>。また、国は、WHO等の国際機関や諸外国との国際的な連携を確保し、対策に取り組む。

また、国は、新型インフルエンザ等及びこれに係るワクチンその他の医薬品の調査や研究の推進に努める<sup>8</sup>。こうした取組等を通じ、新型インフルエンザ等の発生時におけるワクチンや診断薬、治療薬等の早期の開発や確保に向けた対策を推進する。

国は、平時には、政府行動計画に基づき、準備期に位置付けられた新型インフルエンザ等対策を着実に実施するとともに、定期的な訓練等により新型インフルエンザ等対策の点検及び改善に努める。

また、国は、新型インフルエンザ等対策閣僚会議<sup>9</sup>（以下「閣僚会議」という。）及び閣僚会議を補佐する新型インフルエンザ等に関する関係省庁対策会議<sup>10</sup>（以下「関係省庁対策会議」という。）の枠組みを通じ、政府一体となった取組を総合的に推進する。

指定行政機関は、政府行動計画等を踏まえ、相互に連携を図りつつ、新型インフルエンザ等が発生した場合の所管行政分野における発生段階に応じた具体的な対応をあらかじめ決定しておく。

国は、新型インフルエンザ等の発生時に、政府対策本部で基本的対処方針を決定し、対策を強力に推進する。

その際、国は、新型インフルエンザ等対策推進会議（以下「推進会議」という。）等の意見を聴きつつ、対策を進める。また、国民等や事業者等の理解や協力を得て対策を行うため、感染症や感染対策に関する基本的な情報の提供・共有を行う。

### (2) 地方公共団体の役割

地方公共団体は、新型インフルエンザ等が発生した場合は、基本的対処方針に基づき、自らの区域に係る新型インフルエンザ等対策を的確かつ迅速

<sup>7</sup> 特措法第3条第1項

<sup>8</sup> 特措法第3条第2項

<sup>9</sup> 「新型インフルエンザ等対策閣僚会議の開催について」（平成23年9月20日閣議口頭了解）に基づき開催。

<sup>10</sup> 「新型インフルエンザ等に関する関係省庁対策会議の設置について」（平成16年3月2日関係省庁申合せ）に基づき開催。

に実施し、その区域において関係機関が実施する新型インフルエンザ等対策を総合的に推進する責務を有する<sup>11</sup>。

### (3) 県の役割

県は、特措法及び感染症法に基づく措置の実施主体としての中心的な役割を担っており、基本的対処方針に基づき、地域における医療提供体制の確保やまん延防止に關し的確な判断と対応が求められる。

このため、県は、平時において医療機関との間で病床確保、発熱外来、自宅療養者等への医療の提供、後方支援又は医療人材の派遣に關する医療措置協定を締結し、医療提供体制を整備すること、民間検査機関又は医療機関と平時に検査等措置協定を締結し、検査体制を構築する等、医療提供体制、保健所、検査体制、宿泊療養等の対応能力について、計画的に準備を行う。これにより、感染症有事の際には、迅速に体制を移行し、感染症対策を実行する。

こうした取組においては、県は、保健所を設置する市（以下「保健所設置市」という。）、感染症指定医療機関<sup>12</sup>等で構成される県連携協議会<sup>13</sup>等を通じ、予防計画や医療計画等について協議を行うことが重要である。また、予防計画に基づく取組状況を毎年度国に報告し、進捗確認を行う。これらにより、平時から関係者が一体となって、医療提供体制の整備や新型インフルエンザ等のまん延を防止していくための取組を実施し、PDCA サイクルに基づき改善を図る。

### (4) 町の役割

町は、住民に最も近い行政単位であり、住民に対するワクチンの接種や、住民の生活支援、新型インフルエンザ等の発生時の要配慮者への支援に關し、基本的対処方針に基づき、的確に対策を実施することが求められる。対策の実施に当たっては、県や近隣の町と緊密な連携を図る。

### (5) 医療機関の役割

新型インフルエンザ等による健康被害を最小限にとどめる観点から、医療機関は、平時から、地域における医療提供体制の確保のため、県と医療措置協定を締結し、院内感染対策の研修、訓練や個人防護具を始めとした必要となる感染症対策物資等の確保等を推進することが求められる。また、新型

---

11 特措法第3条第4項

12 感染症法第6条第12項に規定する感染症指定医療機関のうち、政府行動計画上では「特定感染症指定医療機関」、「第一種感染症指定医療機関」及び「第二種感染症指定医療機関」に限るものとする。

13 感染症法第10条の2

インフルエンザ等の患者の診療体制を含めた、業務継続計画の策定及び県連携協議会等を活用した地域の関係機関との連携を進めることが重要である。

新型インフルエンザ等の発生時には、感染症医療及び通常医療の提供体制を確保するため、医療機関は、医療措置協定に基づき、県からの要請に応じて、病床確保、発熱外来、自宅療養者等への医療の提供、後方支援又は医療人材の派遣を行う。

#### (6) 指定（地方）公共機関の役割

指定（地方）公共機関は、新型インフルエンザ等が発生した場合は、特措法に基づき<sup>14</sup>、新型インフルエンザ等対策を実施する責務を有する。

#### (7) 登録事業者の役割

特措法第 28 条に規定する特定接種の対象となる医療の提供の業務又は国民生活及び国民経済の安定に寄与する業務を行う事業者については、新型インフルエンザ等の発生時においても最低限の国民生活を維持する観点から、それぞれの社会的使命を果たすことができるよう、平時から、職場における感染対策の実施や重要業務の事業継続等の準備を積極的に行うことが重要である。

新型インフルエンザ等の発生時には、その業務を継続的に実施するよう努める<sup>15</sup>。

#### (8) 一般の事業者の役割

事業者については、新型インフルエンザ等の発生時に備えて、職場における感染対策を行うことが求められる。

住民の生命及び健康に著しく重大な被害を与えるおそれのある新型インフルエンザ等の発生時には、感染防止の観点から、一部の事業を縮小することが必要な場合も想定される。特に多数の者が集まる事業を行う者については、感染防止のための措置の徹底が求められる<sup>16</sup>ため、平時からマスクや消毒薬等の衛生用品等の備蓄を行うように努める等、対策を行う必要がある。

---

14 特措法第 3 条第 5 項

15 特措法第 4 条第 3 項

16 特措法第 4 条第 1 項及び第 2 項

#### (9) 町民の役割

平時から、新型インフルエンザ等に関する情報や発生時にとるべき行動等、その対策に関する知識を得るとともに、平素からの健康管理に加え、基本的な感染対策（換気、マスク着用等の咳エチケット、手洗い、人混みを避ける等）等の個人レベルでの感染対策を実践するよう努める。

また、新型インフルエンザ等の発生時に備えて、個人レベルにおいてもマスクや消毒薬等の衛生用品、食料品や生活必需品等の備蓄を行うよう努める。

新型インフルエンザ等の発生時には、発生の状況や予防接種等の実施状況等についての情報を得て、感染拡大を抑えるための個人レベルでの対策を実施するよう努める<sup>17</sup>。

---

<sup>17</sup> 特措法第4条第1項

### (1) 主な対策項目

町行動計画は、新型インフルエンザ等対策の2つの主たる目的である「感染拡大を可能な限り抑制し、住民の生命及び健康を保護する」こと及び「住民生活及び地域経済に及ぼす影響が最小となるようにする」ことを達成するための戦略を実現する具体的な対策を定めるものである。

それぞれの対策の切替えのタイミングを示し、関係機関等においても分かりやすく、取り組みやすいようにするため、政府行動計画や県行動計画を踏まえて、以下の7項目を町行動計画の主な対策項目とする。

- ① 実施体制
- ② 情報提供・共有・リスクコミュニケーション
- ③ まん延防止
- ④ ワクチン
- ⑤ 保健
- ⑥ 物資
- ⑦ 住民生活及び地域経済の安定の確保

### (2) 対策項目ごとの基本理念と目標

町行動計画の主な対策項目である7項目は、新型インフルエンザ等対策の主たる目的の実現に当たって、それぞれの項目が関連し合っていることから、一連の対策として実施される必要がある。そのため、それぞれの対策項目の基本理念と目標を把握し、対策の全体像や相互の連携を意識しながら対策を行うことが重要である。

## 第2部 新型インフルエンザ等対策の各対策項目の考え方及び取組

### 第1章 実施体制<sup>18</sup>

#### 第1節 準備期

##### (1) 目的

新型インフルエンザ等発生に備え、平時から関係機関との役割を整理し、確認をしておく。また、研修や訓練への参加、体制整備や関係機関との連携を強化する。

##### (2) 所要の対応

###### 1-1. 実践的な訓練の実施

町は、政府行動計画及び県行動計画の内容を踏まえ、新型インフルエンザ等の発生に備えた実践的な訓練を実施する。

###### 1-2. 町行動計画等の作成や体制整備・強化

- ① 町は、町行動計画を作成・変更する。町は、町行動計画を作成・変更する際には、あらかじめ、感染症に関する専門的な知識を有する者その他の学識経験者の意見を聴く<sup>19</sup>。
- ② 町は、新型インフルエンザ等の発生時において強化・拡充すべき業務を実施するために必要な人員等の確保及び有事においても維持すべき業務の継続を図るため、業務継続計画を作成・変更する。
- ③ 町は、国や県が実施する研修を活用し、新型インフルエンザ等対策に携わる行政職員等の養成等を行う。

###### 1-3. 関係機関との連携の強化

- ① 町は、国、県と連携し、新型インフルエンザ等の発生に備え、平時からの情報共有、連携体制の確認及び訓練を実施する。
- ② 町は、新型インフルエンザ等の発生に備え、平時から関係機関と情報交換等を始めとした連携体制を構築する。

18 特措法第8条第2項第1号（対策の総合的な推進に関する事項）及び第3号（対策を実施するための体制に関する事項）に対応する記載事項。発生段階ごとの実施体制を記載する。新型インフルエンザ等発生時の対策本部設置の基準、本部構成員等を具体的に検討する。別途、マニュアル等で定めることも想定される。必要に応じて、専門家との連携等を記載する。

19 特措法第8条第7項及び第8項。この場合において、市町村が国の新型インフルエンザ等対策推進会議と同様の会議体を設置することまでは必要とされていない。なお、特措法の性格上は医学・公衆衛生の専門家に限らず、可能な範囲で法律の専門家や経済界等にも意見を聴くことが望ましい。

## 第2節 初動期

### (1) 目的

新型インフルエンザ等が町内外で発生又はその疑いがある場合には、緊急かつ総合的な対応を行う必要がある。そのため、準備期における検討等に基づき、すさみ町新型インフルエンザ等対策本部（以下「町対策本部」という。）図2（P15参照）を設置することを検討し、初動期における新型インフルエンザ等対策を迅速に実施する。

### (2) 所要の対応

#### 2-1. 新型インフルエンザ等の発生が確認された場合の措置

- ① 国が政府対策本部を設置した場合<sup>20</sup>や県が県対策本部を設置した場合において、町は必要に応じて、町対策本部を設置することを検討し、新型インフルエンザ等対策に係る措置の準備を進める。
- ② 町は、必要な人員体制の強化が可能となるよう、全庁的な対応を進める。

#### 2-2. 迅速な対策の実施に必要な予算の確保

町は、国からの財政支援<sup>21</sup>を活用し、対策に要する予算を確保し、所要の準備を行う。

20 特措法第15条

21 特措法第69条、第69条の2第1項並びに第70条第1項及び第2項

## 第3節 対応期

### (1) 目的

初動期に引き続き、病原体の性状等に応じて、国内での新型インフルエンザ等の発生から、特措法によらない基本的な感染症対策に移行し、流行状況が収束するまで、病原体の変異などにより、長期間にわたる対応も想定されることから、実施体制を持続可能なものとするのが重要である。感染症危機の状況や各対策の実施状況に応じて、柔軟に実施体制を整備し、見直すことより、住民生活及び地域経済への影響をできる限り少なくすることを目指す。

### (2) 所要の対応

#### 3-1. 基本となる実施体制の在り方

町対策本部設置後においては、速やかに以下の実施体制をとる。

##### 3-1-1. 職員の派遣・応援への対応

- ① 町は、その区域に係る特定新型インフルエンザ等対策を実施するため必要があると認めるときは、国に対して職員の派遣を要請する<sup>22</sup>。
- ② 町は、新型インフルエンザ等のまん延により町がその全部又は大部分の事務を行うことができなくなると認めるときは、県に対し、特定新型インフルエンザ等対策の事務の代行<sup>23</sup>を要請する。
- ③ 町は、その区域に係る特定新型インフルエンザ等対策を実施するため必要があると認めるときは、他の市町村又県に対して応援を求める<sup>24</sup>。

##### 3-1-2. 必要な財政上の措置

町は、国からの財政支援<sup>25</sup>を活用し、対策に要する予算を確保し、所要の準備を行う。

#### 3-2. 緊急事態措置の検討等について

##### 3-2-1. 緊急事態宣言の手続

町は、緊急事態宣言がなされた場合は、直ちに町対策本部を設置する<sup>26</sup>。  
町は、町の区域に係る緊急事態措置を的確かつ迅速に実施するため必要が

22 特措法第26条の6

23 特措法第26条の2第1項

24 特措法第26条の3第2項及び第26条の4

25 特措法第69条、第69条の2第1項並びに第70条第1項及び第2項

26 特措法第34条第1項。なお、緊急事態宣言がなされていない場合であっても、市町村は特措法に基づかない任意の対策本部を設置することは可能である。

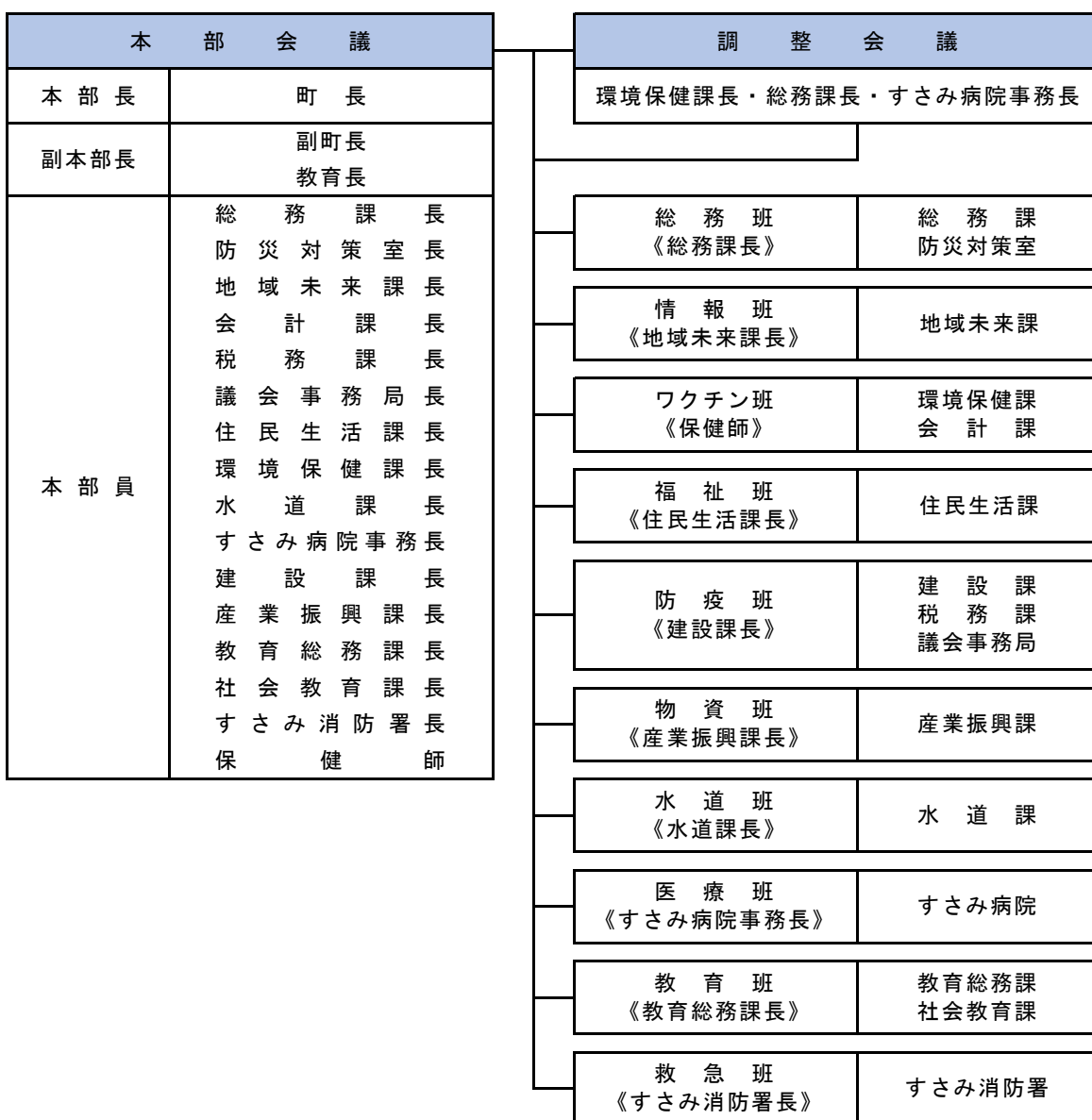
あると認めるときは、緊急事態措置に関する総合調整を行う<sup>27</sup>。

### 3-3. 特措法によらない基本的な感染症対策に移行する時期の体制

#### 3-3-1. 町対策本部の廃止

町は、新型インフルエンザ等緊急事態解除宣言（新型インフルエンザ等緊急事態が終了した旨の公示をいう。）がなされたときは、遅滞なく町対策本部を廃止する<sup>28</sup>。

図2 すさみ町新型インフルエンザ等対策本部（各班の役割は表2を参照）



27 特措法第36条第1項

28 特措法第37条の規定により読み替えて準用する特措法第25条

表2 すさみ町新型インフルエンザ等対策本部における各班の役割等

会議名称	役割等（主なもの）
調整会議	対策本部の設置・廃止、運営及び各班への連絡調整等
班の名称	役割等（主なもの）
総務班	<ul style="list-style-type: none"> <li>☆ 職員の感染防止及びまん延防止への対応</li> <li>☆ 業務継続のための計画及び運用</li> <li>☆ 必要車両の確保</li> <li>☆ 広報活動（町民への情報提供を含む。）</li> </ul>
情報班	<ul style="list-style-type: none"> <li>☆ 関係機関・報道機関、外部からの連絡への対応</li> <li>☆ 企業・町内事業者への周知・情報提供</li> <li>☆ 町内感染状況の情報収集</li> </ul>
ワクチン班	<ul style="list-style-type: none"> <li>☆ ワクチンの調達・確保</li> <li>☆ ワクチンの接種計画及びワクチン接種の実施</li> <li>☆ 県・保健所、医療機関との連絡調整</li> </ul>
福祉班	<ul style="list-style-type: none"> <li>☆ 要援護者（高齢者・障がい者等）への対応</li> <li>☆ 福祉施設等に対する情報提供</li> <li>☆ 相談窓口、生活支援</li> </ul>
防疫班	<ul style="list-style-type: none"> <li>☆ 町内の防疫活動</li> <li>☆ ワクチン接種への補助活動（駐車場・場内整理等）</li> <li>☆ 遺体の安置や火葬対応の準備</li> </ul>
物資班	<ul style="list-style-type: none"> <li>☆ 食料や物資の調達及び配給</li> </ul>
水道班	<ul style="list-style-type: none"> <li>☆ 水道水の確保・安定供給</li> </ul>
医療班	<ul style="list-style-type: none"> <li>☆ 感染者の診察・治療・投薬</li> <li>☆ ワクチン接種の実施</li> <li>☆ 他医療機関との連絡調整</li> </ul>
教育班	<ul style="list-style-type: none"> <li>☆ 町立保育所・小学校・中学校の臨時休校・休所</li> <li>☆ 園児・児童・生徒・教職員の感染予防</li> <li>☆ 社会教育事業、学童保育等の連絡調整</li> </ul>
救急班	<ul style="list-style-type: none"> <li>☆ 患者の搬送</li> </ul>

※ 各班の活動において人員が不足するときは、調整会議が調整し他の班から応援する。

第2章 情報提供・共有、リスクコミュニケーション<sup>29</sup>

## 第1節 準備期

## (1) 目的

感染症危機において、対策を効果的に行うためには、住民等が科学的根拠等に基づき適切に判断・行動できるように情報提供することが重要である。そのためには、平時より普及啓発を行い、感染症対策等について適時に必要な情報提供・共有を行い、感染症に関するリテラシー<sup>30</sup>を高めるとともに、情報提供・共有に対する認知度・信頼度の一層の向上を図るよう、県と連携して取り組む。

## (2) 所要の対応

## 1-1. 情報提供・共有について

## 1-1-1. 住民への情報提供・共有について

町は、県と連携し、国から提供される感染症に関する基本的な情報、基本的な感染対策（換気、マスク着用等の咳エチケット、手洗い、人混みを避ける等）、感染症の発生状況等の情報、新型インフルエンザ等に関する情報や発生時にとるべき行動等その対策等について、継続的かつ適時に、分かりやすい情報提供・共有を行う<sup>31</sup>。

## 1-1-2. 県と町の間における感染状況等の情報提供・共有について

町は、新型インフルエンザ等により患し、在宅で療養する場合に支援が必要な患者について、県から健康観察に関して協力を求められた場合や患者に生活支援を行う場合に備えて準備を行う。町は、患者に関する情報など、知事が必要と認める新型インフルエンザ等の患者に関する情報等の提供を受ける場合に備え、円滑に連携できるよう体制を整備する。

## 1-2. 双方向のコミュニケーションの体制整備や取組の推進

町は、国及び県からの要請を受けて、住民からの相談に応じるため相談窓口等を設置する準備を進める。

29 特措法第8条第2項第2号イ（新型インフルエンザ等に関する情報の事業者及び住民への適切な方法による提供）に対応する記載事項。準備期、初動期及び対応期の情報収集方法・提供方法を記載する。

30 健康に関する医学的・科学的な知識・情報を入手・理解・活用する能力（ヘルスリテラシー）の一環。

31 感染症の予防及び感染症の患者に対する医療に関する法律（平成10年法律第114号）第16条等。

## 第2節 初動期・対応期

### (1) 目的

感染症危機において、対策を効果的に行うためには、リスク情報とその見方の共有等を通じて、住民等が適切に判断や行動できるようにすることが重要であり、初動期・対応期それぞれの状況に応じた的確な情報提供・共有を行う。

住民等が、可能な限り科学的根拠等に基づいて、適切に判断・行動できるよう、当該感染症に関する全体像が分かるよう、迅速に分かりやすく提供・共有する。その際、可能な限り双方向のコミュニケーションに基づいたリスクコミュニケーションを行うよう努める。また、感染者等に対する偏見・差別等は許されず、感染症対策の妨げにもなること等について情報提供・共有するとともに、偽・誤情報の拡散状況等を踏まえ、その時点で得られた科学的知見等に基づく情報を繰り返し提供・共有する等、住民の不安の解消等に努める。

### (2) 所要の対応

#### 2-1. 情報提供・共有について

##### 2-1-1. 住民への情報提供・共有について

- ① 町は、県と連携し、住民に対して必要な情報提供・共有を行う。個人レベルでの感染症対策が社会における感染症拡大防止にも大きく寄与することや冷静な対応を促すように呼び掛ける。

また、高齢者、こども、日本語能力が十分でない外国人、視覚や聴覚等が不自由な方等への適切な配慮をしつつ、理解しやすい内容や方法での情報提供・共有を行う。

- ② 感染症は誰でも感染する可能性があるもので、感染者やその家族、所属機関、医療従事者等に対する偏見・差別等は、許されるものではなく、法的責任を伴い得ることや、患者が受診行動を控える等、感染症対策の妨げにもなること等について、適切に情報提供・共有を行う。

##### 2-1-2. 県と町の間における感染状況等の情報提供・共有について

町は、住民にとって最も身近な行政主体として、住民に対するきめ細かいリスクコミュニケーションを含む周知・広報や住民からの相談受付等を実施するため、新型インフルエンザ等の患者等の健康観察に関して県から協力を求められることや、患者等に生活支援を行うことなどがあり得る。

#### 2-2. 双方向のコミュニケーションの実施

町は、国及び県からの要請を受けて住民からの相談に応じるため、初動期において相談窓口等を設置し、感染症に対する正しい知識を普及させ、対応期も継続する。

## 第3章 まん延防止

### 第1節 準備期

#### (1) 目的

感染拡大のスピードやピークを抑制することで、医療提供体制の崩壊を防ぎ、住民の生命及び健康を保護するため、まん延防止対策について、住民や事業者に協力を呼びかけ、理解促進に取り組む。

#### (2) 所要の対応

##### 1-1. 新型インフルエンザ等の発生時の対策強化に向けた理解や準備の促進等

町は、換気、マスク着用等の咳エチケット、手洗い、人混みを避ける等の基本的な感染対策の普及を図る。

また、自らの感染が疑われる場合は、相談センターに連絡し指示を仰ぐことや、感染を広げないように不要不急の外出を控えること、マスクの着用等の咳エチケットを行うこと等の有事の対応等について、平時から理解促進を図る。

### 第2節 初動期

#### (1) 目的

まん延の防止やまん延時に迅速な対応がとれるよう準備を行う。

#### (2) 所要の対応

##### 2-1. 町内でのまん延防止対策の準備

町は、国からの要請を受けて、業務継続計画に基づく対応の準備を行う。

第4章 ワクチン<sup>32</sup>

## 第1節 準備期

## (1) 目的

新型インフルエンザ等の発生時に、住民の生命及び健康を保護し、住民生活及び地域経済に及ぼす影響が最小となるようにするため、国の方針を踏まえ、新型インフルエンザ等に対応したワクチンの迅速かつ円滑な接種が実施できるよう、平時から着実に準備を進める。

## (2) 所要の対応

## 1-1. ワクチンの接種に必要な資材

町は、以下の表3を参考に、平時から予防接種に必要な資材の確保方法等の確認を行い、接種を実施する場合に速やかに確保できるよう準備する。

表3 予防接種に必要な可能性がある資材

【準備品】	【医師・看護師用物品】
<input type="checkbox"/> 消毒用アルコール綿 <input type="checkbox"/> トレイ <input type="checkbox"/> 体温計 <input type="checkbox"/> 医療廃棄物容器、針捨て容器 <input type="checkbox"/> 手指消毒剤 <input type="checkbox"/> 救急用品 接種会場の救急体制を踏まえ、必要な物品を準備すること。代表的な物品を以下に示す。 <ul style="list-style-type: none"> <li>・ 血圧計等</li> <li>・ 静脈路確保用品</li> <li>・ 輸液セット</li> <li>・ 生理食塩水</li> <li>・ アドレナリン製剤、抗ヒスタミン剤、抗けいれん剤、副腎皮質ステロイド剤等の薬液</li> </ul>	<input type="checkbox"/> マスク <input type="checkbox"/> 使い捨て手袋（S・M・L） <input type="checkbox"/> 使い捨て舌圧子 <input type="checkbox"/> 膿盆 <input type="checkbox"/> 聴診器 <input type="checkbox"/> ペンライト <b>【文房具類】</b> <input type="checkbox"/> ボールペン（赤・黒） <input type="checkbox"/> 日付印 <input type="checkbox"/> スタンプ台 <input type="checkbox"/> はさみ <b>【会場設営物品】</b> <input type="checkbox"/> 机 <input type="checkbox"/> 椅子 <input type="checkbox"/> スクリーン <input type="checkbox"/> 延長コード <input type="checkbox"/> 冷蔵庫／保冷バッグ・保冷剤 <input type="checkbox"/> ワクチン保管用冷凍庫・冷蔵庫 <input type="checkbox"/> 耐冷手袋等

32 特措法第8条第2項第2号ロ（住民に対する予防接種の実施）に対応する記載事項。住民への予防接種の実施の方法（実施場所・協力医療機関等）を記載する。

## 1-2. ワクチンの供給体制

町は、実際にワクチンを供給するに当たっては、ワクチン配送事業者のシステムへの事前の登録が必要になる可能性があるため、随時事業者の把握をするほか、医療機関単位のワクチン分配量を決定する必要もあることから、医療機関と密に連携し、ワクチンの供給量が限定された状況に備え、ワクチンの供給量に応じた医療機関ごとの分配量を想定しておく。

## 1-3. 接種体制の構築

### 1-3-1. 接種体制

町は、町内医療機関や医師会等と連携し、接種に必要な人員、会場、資材等を含めた接種体制の構築に必要な検討を平時から進める。

### 1-3-2. 特定接種

町は、特定接種について、国が行う登録事業者の登録に協力する。また、新型インフルエンザ等対策の実施に携わる町の地方公務員については、原則として集団接種により接種を実施することとなるため、接種が円滑に行えるよう準備期から接種体制の構築を図る。

### 1-3-3. 住民接種

平時から以下(ア)から(ウ)までのとおり迅速な予防接種等を実現するための準備を行う。

(ア) 町は、国、県等の協力を得ながら、住民に対し、速やかにワクチンを接種するための体制の構築を図る<sup>33</sup>。

(a) 町は、住民接種については、厚生労働省及び県の協力を得ながら、希望する住民全員が速やかに接種することができるよう、準備期の段階から、初動期や対応期に求められる対応を想定し、パンデミック時にワクチン接種の円滑な実施が可能となるよう、以下に列挙する事項等の接種に必要な資源等を明確にした上で、町内医療機関や医師会等と連携し、接種体制について検討を行う。また、必要に応じ、接種会場において円滑な接種を実施できるよう接種の流れを確認するシミュレーションを行うなど接種体制の構築に向けた準備を平時から行う。

i 接種対象者数（表4）

ii 地方公共団体の人員体制の確保

iii 医師、看護師、受付担当者等の医療従事者等の確保

iv 接種場所の確保（医療機関、公共施設、学校等）及び運営方法の策定

33 予防接種法第6条第3項

- v 接種に必要な資材等の確保
  - vi 国、県及び町間や、医師会等の関係団体への連絡体制の構築
  - vii 接種に関する住民への周知方法の策定
- (b) 町は、医療従事者や高齢者施設の従事者、高齢者等の接種対象者数を推計しておく等、住民接種のシミュレーションを行うことが必要である。また、高齢者支援施設等の入所者など、接種会場での接種が困難な者が接種を受けられるよう、町又は県の介護保険部局、障害保健福祉部局と衛生部局等が連携し、これらの者への接種体制を検討する。

表 4 接種対象者の試算方法の考え方

	住民接種対象者試算方法		備考
総人口	人口統計（総人口）	A	
基礎疾患のある者	対象地域の人口の 7%	B	
妊婦	母子健康手帳届出数	C	
幼児	人口統計（1-6 歳未満）	D	
乳児	人口統計（1 歳未満）	E1	
乳児保護者※	人口統計（1 歳未満）×2	E2	乳児の両親として、対象人口の 2 倍に相当
小学生・中学生・高校生相当	人口統計（6 歳-18 歳未満）	F	
高齢者	人口統計（65 歳以上）	G	
成人	対象地域の人口統計から上記の人数を除いた人数	H	$A - (B + C + D + E1 + E2 + F + G) = H$

※ 乳児（1 歳未満の者）が接種不可の場合、その保護者を接種対象者として試算する。

- (c) 町は、医療従事者の確保について、接種方法（集団接種・個別接種）や会場の数、開設時間の設定等により、必要な医療従事者の数や期間が異なることから、接種方法等に応じ、必要な医療従事者数を算定すること。特に、接種対象者を 1 か所に集めて実施する集団接種においては、多くの医療従事者が必要であることから、町は、町内医療機関や医師会等の協力を得てその確保を図るべきであり、個別接種、集団接種いずれの場合も、町内医療機関や医師会等との協力の下、接種体制が構築でき

るよう、事前に合意を得るよう努める。

- (d) 町は、接種場所の確保について、各接種会場の対応可能人数等を推計するほか、各接種会場について、受付場所、待合場所、問診を行う場所、接種を実施する場所、経過観察を行う場所、応急処置を行う場所、ワクチンの保管場所及び調剤（調製）場所、接種の実施に当たる人員の配置のほか、接種会場の入口から出口の導線に交差がなく、かつそれぞれの場所で滞留が起こらないよう配置を検討すること。また、調製後のワクチンの保管では室温や遮光など適切な状況を維持できるよう配慮する。
- (イ) 町は、円滑な接種の実施のため、システムを活用して全国の医療機関と委託契約を結ぶ等、居住する町以外の地方公共団体における接種を可能にするよう取組を進める。
- (ウ) 町は、速やかに接種できるよう、医療関係者や学校関係者等と協力し、接種に携わる医療従事者等の体制や、接種の場所、接種の時期の周知・予約等の接種の具体的な実施方法について準備を進める。

#### 1-4. 情報提供・共有

##### 1-4-1. 住民への対応

町は、国が実施する予防接種の意義や制度の仕組み等、予防接種やワクチンへの理解を深める啓発や、新型インフルエンザ等対策におけるワクチンの役割や有効性及び安全性、供給体制・接種体制等の基本的な情報について、住民への周知を図る。

##### 1-4-2. 町における対応

町は、定期の予防接種の実施主体として、関係団体との連携の下に、適正かつ効率的な予防接種の実施、健康被害の救済及び住民への情報提供等を行うこととなる。

## 第2節 初動期

### (1) 目的

国の方針に基づき、接種体制等の必要な準備を進める。

### (2) 所要の対応

#### 2-1. 接種体制

##### 2-1-1. 接種体制の構築

町は、接種会場や接種に携わる医療従事者等の確保等、接種体制の構築を行う。

#### 2-2. ワクチンの接種に必要な資材

町は、第4章第1節1-1において必要と判断し準備した資材について、適切に確保する。

#### 2-3. 接種体制

##### 2-3-1. 特定接種

接種には多くの医療従事者の確保が必要となることから、接種体制を構築する町は、町内医療機関や医師会等の協力を得て、その確保を図る。また、町は、接種体制を構築する登録事業者に対して、医療従事者の確保に向けて調整が得られるよう必要な支援を行う。

##### 2-3-2. 住民接種

- ① 町は、目標となる接種ペースに応じた接種を速やかに開始できるよう、住民基本台帳に基づく人口や年齢等の情報、接種記録等を管理するシステム基盤等を通じて接種予定数の把握を行い、接種の勧奨方法や予約の受付方法について検討するとともに、接種に必要な資材等の確保に向けた調整を開始する。
- ② 接種の準備に当たっては、平時の予防接種体制で想定している業務量を大幅に上回る業務量が見込まれるため、組織・人事管理などを担う部署も関与した上で、全庁的な実施体制の確保を行う。
- ③ 予防接種を実施するために必要な業務を洗い出し、各業務の担当部門を決定した上で、それぞれの業務について、必要な人員数の想定、個人名入り人員リストの作成、業務内容に係る事前の説明の実施、業務継続が可能なシフトの作成などを行い、業務の優先順位及び内容に応じて必

要な人員の確保及び配置を行う。

- ④ 接種には多くの医療従事者の確保が必要となることから、町は町内医療機関や医師会等の協力を得て、その確保を図る。
- ⑤ 町は、接種が円滑に行われるよう、町内医療機関、医師会等と接種実施医療機関の確保について協議を行う。その際、あわせて、接種実施医療機関等において、診療時間の延長や休診日の接種等も含め、多人数への接種を行うことのできる体制を確保するほか、必要に応じ、医療機関以外の公共施設を活用し、医療機関等の医師・看護師等が当該施設等において接種を行うことについても協議を行う。
- ⑥ 町は、高齢者支援施設、社会福祉施設等に入所中の者など、接種会場での接種が困難な者が接種を受けられるよう、町や県の介護保険・障害部署、施設と協議し、接種体制を構築する。
- ⑦ 町は、医療機関等以外の臨時の接種会場を設ける場合は、当該接種会場の運営方法を検討することとし、医療従事者以外の運営要員の確保を進める。なお、臨時の接種会場を設ける場合は、当該接種会場において、ワクチンの配送や予約管理、マイナンバーカードを活用した接種対象者の本人確認等の予防接種事務のデジタル化が実現されるよう、当該接種会場をシステム基盤に登録するほか、必要な設備の整備等の手配を行う。
- ⑧ 医療機関等以外の臨時の接種会場を設ける場合は、医療法に基づく診療所開設の許可・届出が必要である。また、接種方法や会場の数、開設時間枠の設定により、必要な医師数や期間が異なることから、地域の実情に合わせて、必要な医療従事者数を算定する。
- ⑨ 接種会場での救急対応については、被接種者にアナフィラキシーショックやけいれん等の重篤な副反応がみられた際に、応急治療ができるための救急処置用品（表3）として、適切な管理を行うこと。また、実際に重篤な副反応が発生した場合、発症者の速やかな治療や搬送に資するよう、あらかじめ、会場内の従事者について役割を確認し、医療関係者や消防署の協力を得ながら、適切な連携体制を確保する。
- ⑩ 感染予防の観点から、接種経路の設定に当たっては、進行方向に一定の流れをつくることや、予診票の記入漏れや予防接種の判断を行うに際し、接種の流れが滞ることがないように配慮すること。また、会場の確保については、被接種者が一定の間隔を取ることができるよう広い会場を確保することや要配慮者への対応が可能なように準備を行う。

## 第3節 対応期

### (1) 目的

国の方針を踏まえて構築した接種体制に基づき、住民が迅速に接種を受けられるようにするとともに、ワクチン接種後の症状等の情報収集を行う。また、実際の供給量や医療従事者等の体制等を踏まえ関係者間で随時の見直しを行い、柔軟な運用が可能な体制を維持する。

### (2) 所要の対応

#### 3-1. ワクチンや必要な資材の供給

- ① 町は、特定の医療機関等に接種を希望する者が集中しないように、ワクチンの割り当て量の調整を行う。
- ② 町は、ワクチンについて、各町に割り当てられた量の範囲内で、接種実施医療機関等の接種可能量等に応じて割り当てを行う。

#### 3-2. 接種体制

- ① 町は、初動期に構築した接種体制に基づき接種を行う。
- ② 新型インフルエンザ等の流行株が変異し、国の方針により追加接種を行う場合においても、混乱なく円滑に接種が進められるよう、町は、国や医療機関等と連携して、接種体制の継続的な整備に努める。

#### 3-2-1. 特定接種

##### 3-2-1-1. 地方公務員に対する特定接種の実施

町は、新型インフルエンザ等対策の実施に携わる地方公務員の対象者に集団的な接種を行うことを基本として、本人の同意を得て特定接種を行う。

#### 3-2-2. 住民接種

##### 3-2-2-1. 予防接種の準備

町は国と連携して、発生した新型インフルエンザ等の特徴を踏まえ、予防接種体制の準備を行う。

##### 3-2-2-2. 予防接種体制の構築

- ① 町は、接種を希望する住民が速やかに接種を受けられるよう、準備期及び初動期に町において整理・構築した接種体制に基づき、具体的な接種体制の構築を進める。

- ② 町は、接種状況等を踏まえ、接種の実施会場の追加等を検討する。
- ③ 町は、各会場において予診を適切に実施するほか、医療従事者や誘導のための人員、待合室や接種場所等の設備、接種に要する資材（副反応の発生に対応するためのものを含む。）等を確保する。
- ④ 発熱等の症状を呈している等の予防接種を行うことが不適切な状態にある者については、接種会場に赴かないよう広報等により周知すること、及び接種会場において掲示等により注意喚起すること等により、町は、接種会場における感染対策を図る。また、医学的ハイリスク者に対するワクチン接種については、接種に係るリスク等も考慮して、接種を実施する場合であっても、予診及び副反応に関する情報提供をより慎重に行う。
- ⑤ 医療従事者、医療機関に入院中の患者、在宅医療を受療中の患者については、基本的に当該者が勤務する、あるいは当該者の療養を担当する医療機関等において接種を行う。ただし、在宅医療を受療中の患者や、高齢者支援施設等に入居する者であって、当該医療機関における接種が困難な場合、訪問による接種も考えられる。

#### 3-2-2-3. 接種に関する情報提供・共有

町は、予約受付体制を構築し、接種を開始するとともに、住民に対して接種に関する情報提供・共有を行う。

#### 3-2-2-4. 接種体制の拡充

町は、感染状況を踏まえ、必要に応じて医療機関以外の接種会場の増設等を検討する。また、高齢者施設等の入所者等の接種会場での接種が困難な者が接種を受けられるよう、関係団体と連携し、接種体制を確保する。

#### 3-2-2-5. 接種記録の管理

町は、地方公共団体間で接種歴を確認し、接種誤りを防止できるよう、また、接種を受けた者が当該接種に係る記録を閲覧できるよう、準備期に整備したシステムを活用し、接種記録の適切な管理を行う。

### 3-3. 健康被害救済

- ① 予防接種法に基づく予防接種により健康被害が生じた場合、被接種者等からの申請に基づき、審査会において予防接種と健康被害との因果関係について審査を行い、その結果に基づき給付が行われる。給付の実施主体は、特定接種の場合はその実施主体、住民接種の場合は町となる。
- ② 住民接種の場合、接種した場所が住所地以外でも、健康被害救済の実施

主体は、予防接種法第 15 条第 1 項に基づき、健康被害を受けた者が接種時に住民票を登録していた市町村とする。

- ③ 町は、予防接種健康被害救済制度について被接種者へ情報提供を行い、申請を受け付けるほか、申請を行おうとする被接種者等からの相談等への対応を適切に行う。

#### 3-4. 情報提供・共有

- ① 町は、国が科学的根拠に基づき提供・共有する予防接種に係る情報について医療機関等に共有するとともに、医療機関等と連携しながら、当該情報を活用し、住民に対し、予防接種の意義や制度の仕組み等予防接種やワクチンへの理解を深めるための啓発を行う。

また、接種スケジュール、使用ワクチンの種類、有効性及び安全性、接種時に起こりうる副反応の内容やその頻度、副反応への対処方法、接種対象者や接種頻度、副反応疑い報告及び健康被害救済制度等の予防接種に係る情報について積極的にリスクコミュニケーションを行うとともに、住民が正しい情報に基づいて接種の判断を行えるよう、国が情報提供・共有する予防接種に係る情報に基づき、科学的に正確でない受け取られ方がなされ得る情報への対応を行う。

- ② 町は、自らが実施する予防接種に係る情報（接種日程、会場、副反応疑い報告や健康被害救済申請の方法等）に加え、国が情報提供・共有する予防接種に係る情報について住民への周知・共有を行う。
- ③ 町は、地域における接種に対応する医療機関の情報、接種の状況、各種相談窓口など、必要な情報提供を行うことも検討する。
- ④ パンデミック時においては、特定接種及び住民接種に関する広報を推進する必要がある一方で、定期の予防接種の接種率が低下し、定期の予防接種の対象疾病のまん延が生じないようにする必要があることから、町は、引き続き定期の予防接種の必要性等の周知に取り組む。

## 第5章 保健

### 第1節 対応期

#### (1) 目的

町は、感染症危機時の中核となる県の役割分担や業務量が急増した際、対応に協力し、感染症危機から住民の生命及び健康を保護する。

#### (2) 所要の対応

##### 3-1. 主な対応業務の実施

##### 3-1-1. 健康観察及び生活支援

- ① 町は、県が実施する健康観察に協力する。
- ② 町は、県から当該患者やその濃厚接触者に関する情報等の共有を受けて、県が実施する食事の提供等の当該患者やその濃厚接触者が日常生活を営むために必要なサービスの提供又はパルスオキシメーター等の物品の支給に協力する。

## 第6章 物資<sup>34</sup>

### 第1節 準備期

#### (1) 目的

感染症対策物資等は、有事に、検疫、医療、検査等を円滑に実施するために欠かせないものである。そのため、町は、感染症対策物資等の備蓄の推進等の必要な準備を適切に行うことにより、有事に必要な感染症対策物資等が確保できるようにする。

#### (2) 所要の対応

##### 1-1. 感染症対策物資等の備蓄等<sup>35</sup>

- ① 町は、町行動計画に基づき、その所掌事務又は業務に係る新型インフルエンザ等対策の実施に必要な感染症対策物資等を備蓄等するとともに、定期的に備蓄状況等を確認する<sup>36</sup>。

なお、上記の備蓄については、災害対策基本法（昭和36年法律第223号）第49条の規定による物資及び資材の備蓄と相互に兼ねることができる<sup>37</sup>。

- ② 町は消防署に、国及び県からの要請を受けて、最初に感染者に接触する可能性のある救急隊員等の搬送従事者のための個人防護具の備蓄を進める。

---

34 特措法第8条第2項第2号ハ（生活環境の保全その他の住民の生活及び地域経済の安定に関する措置）に対応する記載事項

35 ワクチン接種資器材等の備蓄については、それぞれの対策項目の章の記載を参照。

36 特措法第10条

37 特措法第11条

第7章 住民の生活及び地域経済の安定の確保<sup>38</sup>

## 第1節 準備期

## (1) 目的

新型インフルエンザ等の発生時には、住民の生命及び健康に被害が及ぶとともに、新型インフルエンザ等及び新型インフルエンザ等のまん延の防止に関する措置により住民生活及び地域経済に大きな影響が及ぶ可能性がある。町は、自ら必要な準備を行いながら、住民等に対し、適切な情報提供・共有を行い、必要な準備を行うことを勧奨する。また、これらの必要な準備を行うことで、新型インフルエンザ等の発生時に住民生活及び地域経済の安定を確保するための体制及び環境を整備する。

## (2) 所要の対応

## 1-1. 情報共有体制の整備

町は、新型インフルエンザ等対策の実施に当たり、関係機関との連携や内部部局間での連携のため、必要となる情報共有体制を整備する。

## 1-2. 支援の実施に係る仕組みの整備

町は、新型インフルエンザ等の発生時の支援の実施に係る行政手続や支援金等の給付・交付等について、DXを推進し、適切な仕組みの整備を行う。その際は、高齢者やデジタル機器に不慣れな方々、外国人等も含め、支援対象に迅速に網羅的に情報が届くようにすることに留意する。

1-3. 物資及び資材の備蓄<sup>39</sup>

- ① 町は、町行動計画に基づき、第6章第1節（「物資」における準備期）1-1で備蓄する感染症対策物資等のほか、その所掌事務又は業務に係る新型インフルエンザ等対策の実施に当たり、必要な食料品や生活必需品等を備蓄する<sup>40</sup>。

なお、上記の備蓄については、災害対策基本法第49条の規定による物資及び資材の備蓄と相互に兼ねることができる<sup>41</sup>。

- ② 町は、事業者や住民に対し、新型インフルエンザ等の発生に備え、マスクや消毒薬等の衛生用品、食料品や生活必需品等の備蓄を行うことを勧

38 特措法第8条第2項第2号ハ（生活環境の保全その他の住民の生活及び地域経済の安定に関する措置）に対応する記載事項

39 ワクチン接種資器材等や感染症対策物資等の備蓄については、それぞれの対策項目の章の記載を参照。

40 特措法第10条

41 特措法第11条

奨する。

#### 1-4. 生活支援を要する者への支援等の準備

町は、新型インフルエンザ等の発生時における、高齢者、障害者等の要配慮者<sup>42</sup>等への生活支援（見回り、介護、訪問診療、食事の提供等）、搬送、死亡時の対応等について、国からの要請に基づき、県と連携し要配慮者の把握とともにその具体的手続を検討する。

#### 1-5. 火葬体制の構築

町は、県と連携して火葬体制を整備するとともに、火葬の適切な実施ができるよう調整を行うものとする。その際には戸籍担当と調整を行うものとする。

## 第2節 初動期

### (1) 目的

新型インフルエンザ等の発生に備え、住民等に、感染対策等の必要となる対策の準備等と呼び掛ける。また、新型インフルエンザ等が発生した場合には、速やかに所要の対応を行い、住民生活及び地域経済の安定を確保する。

### (2) 所要の対応

#### 2-1. 遺体の火葬・安置

町は、火葬場の火葬能力の限界を超える事態が起こった場合に備え、一時的に遺体を安置できる施設等の確保ができるよう準備を行う。

---

<sup>42</sup> 要配慮者への対応については、新型インフルエンザ等対策政府行動計画ガイドライン「保健に関するガイドライン」P21-23「(参考) 要配慮者への対応」をご参照ください。

## 第3節 対応期

### (1) 目的

準備期での対応を基に、住民生活及び地域経済の安定を確保するための取組を行う。また、新型インフルエンザ等及び新型インフルエンザ等のまん延の防止に関する措置により生じた影響を緩和するため、必要な支援及び対策を行う。

### (2) 所要の対応

#### 3-1. 住民の生活の安定の確保を対象とした対応

##### 3-1-1. 心身への影響に関する施策

町は、新型インフルエンザ等及び新型インフルエンザ等のまん延の防止に関する措置により生じ得る心身への影響を考慮し、必要な施策（自殺対策、メンタルヘルス対策、孤独・孤立対策、高齢者のフレイル予防、こどもの発達・発育に関する影響への対応等）を講ずる。

##### 3-1-2. 生活支援を要する者への支援

町は、国からの要請を受けて、高齢者、障害者等の要配慮者<sup>43</sup>等に応じ生活支援（見回り、介護、訪問診療、食事の提供等）、搬送、死亡時の対応等を行う。

##### 3-1-3. 教育及び学びの継続に関する支援

町は、新型インフルエンザ等対策として、学校の使用の制限<sup>44</sup>やその他長期間の学校の臨時休業の要請等がなされた場合は、必要に応じ、教育及び学びの継続に関する取組等の必要な支援を行う。

##### 3-1-4. 生活関連物資等の価格の安定等

- ① 町は、住民の生活及び地域経済の安定のために、物価の安定及び生活関連物資等の適切な供給を図る必要があることから、生活関連物資等の価格が高騰しないよう、また、買占め及び売惜しみが生じないよう、調査・監視をするとともに、必要に応じ、関係業界団体等に対して供給の確保や便乗値上げの防止等の要請を行う。
- ② 町は、生活関連物資等の需給・価格動向や実施した措置の内容について、

43 要配慮者への対応については、新型インフルエンザ等対策政府行動計画ガイドライン「保健に関するガイドライン」P21-23「(参考) 要配慮者への対応」をご参照ください。

44 特措法第45条第2項

住民への迅速かつ的確な情報共有に努めるとともに、必要に応じ、住民からの相談窓口・情報収集窓口の充実を図る。

- ③ 町は、生活関連物資等の価格の高騰又は供給不足が生じ、又は生じるおそれがあるときは、町行動計画に基づき、適切な措置を講ずる。
- ④ 町は、新型インフルエンザ等緊急事態において、国民生活との関連性が高い物資若しくは役務又は国民経済上重要な物資若しくは役務の価格の高騰又は供給不足が生じ、又は生じるおそれがあるときは、生活関連物資等の買占め及び売惜しみに対する緊急措置に関する法律(昭和48年法律第48号)、国民生活安定緊急措置法(昭和48年法律第121号)その他の法令の規定に基づく措置その他適切な措置を講ずる<sup>45</sup>。

### 3-1-5. 埋葬・火葬の特例等

- ① 町は、火葬場の管理者に可能な限り火葬炉を稼働させる。
- ② 町は、遺体の搬送作業及び火葬作業に従事する者と連携し、円滑な火葬が実施できるよう努めるものとする。また、火葬場の火葬能力に応じて、臨時遺体安置所として準備している場所を活用した遺体の保存を適切に行うものとする。
- ③ 町は、県の要請を受けて、区域内で火葬を行うことが困難と判断された近隣町に対して広域火葬の応援・協力を行う。
- ④ 町は、死亡者が増加し、火葬能力の限界を超えることが明らかになった場合には、一時的に遺体を安置する施設等を直ちに確保する。
- ⑤ あわせて町は、遺体の保存作業のために必要となる人員等を確保する。
- ⑥ 万が一、臨時遺体安置所において収容能力を超える事態となった場合には、町は、臨時遺体安置所の拡充について早急に措置を講ずるとともに、県から火葬場の火葬能力について最新の情報を得て、円滑に火葬が行われるよう努める。
- ⑦ 新型インフルエンザ等緊急事態において、埋葬又は火葬を円滑に行うことが困難となった場合において、公衆衛生上の危害の発生を防止するため緊急の必要があるときは、厚生労働大臣が定める地域や期間においてはいずれの町においても埋火葬の許可を受けられるとともに、公衆衛生上の危害を防止するために特に緊急の必要があると認められるときは埋火葬の許可を要しない等の特例が設けられるので、町は、当該特例に基づき埋火葬に係る手続を行う。

---

45 特措法第59条

### 3-2. 社会経済活動の安定の確保を対象とした対応

#### 3-2-1. 事業者に対する支援

町は、新型インフルエンザ等及び新型インフルエンザ等のまん延の防止に関する措置による事業者の経営及び国民生活への影響を緩和し、住民の生活及び地域経済の安定を図るため、当該影響を受けた事業者を支援するために必要な財政上の措置その他の必要な措置を、公平性にも留意し、効果的に講ずる。

#### 3-2-2. 住民の生活及び地域経済の安定に関する措置

町は、新型インフルエンザ等緊急事態において、町行動計画に基づき、水を安定的かつ適切に供給するため必要な措置を講ずる。

用語	内容
医療計画	医療法第 30 条の 4 第 1 項の規定に基づき都道府県が定める医療提供体制の確保を図るための計画。
患者	新型インフルエンザ等感染症の患者（新型インフルエンザ等感染症の疑似症患者であって当該感染症にかかっていると疑うに足りる正当な理由のあるもの及び無症状病原体保有者を含む。）、指定感染症の患者又は新感染症の所見がある者。
患者等	患者及び感染したおそれのある者。
感染症危機	国民の大部分が現在その免疫を獲得していないこと等から、新型インフルエンザ等が全国的かつ急速にまん延し、国民の生命及び健康並びに国民生活及び国民経済に重大な影響が及ぶ事態。
感染症指定医療機関	町行動計画においては、感染症法第 6 条第 12 項に規定する感染症指定医療機関のうち、「特定感染症指定医療機関」、「第一種感染症指定医療機関」及び「第二種感染症指定医療機関」に限るものを指す。
感染症対策物資等	感染症法第 53 条の 16 第 1 項に規定する医薬品（薬機法第 2 条第 1 項に規定する医薬品）、医療機器（同条第 4 項に規定する医療機器）、個人防護具（着用することによって病原体等にばく露することを防止するための個人用の道具）、その他の物資並びにこれらの物資の生産に必要不可欠であると認められる物資及び資材。
業務継続計画（BCP）	不測の事態が発生しても、重要な事業を中断させない、又は中断しても可能な限り短い期間で復旧させるための方針、体制、手順等を示した計画。
緊急事態宣言	特措法第 32 条第 1 項に規定する新型インフルエンザ等緊急事態宣言のこと。新型インフルエンザ等が国内で発生し、その全国的かつ急速なまん延により国民生活及び国民経済に甚大な影響を及ぼし、又はそのおそれがある事態が発生したと認めるときに、同項の規定に基づき、当該事態が発生した旨及び緊急事態措置を実施すべき期間、区域及びその内容を公示すること。
緊急事態措置	特措法第 2 条第 4 号に規定する新型インフルエンザ等緊急事態措置のこと。国民の生命及び健康を保護し、並びに国民生活及び国民経済に及ぼす影響が最小となるようにするため、国、地方公共団体並びに指定公共機関及び指定地方公共機関が特措法の規定により実施する措置。例えば、生活の維持に必要な場合を除きみだ

	りに居宅等から外出しないことを要請することや、多数の者が利用する施設の使用の制限又は停止等を要請すること等が含まれる。
健康観察	感染症法第 44 条の 3 第 1 項又は第 2 項の規定に基づき、都道府県知事又は保健所設置市等（保健所を設置する市及び特別区をいう。以下同じ。）の長が、当該感染症にかかっていると疑うに足りる正当な理由のある者又は当該感染症の患者に対し、健康状態について報告を求めること。
検査等措置協定	感染症法第 36 条の 6 第 1 項に規定する新型インフルエンザ等に係る検査を提供する体制の確保や宿泊施設の確保等を迅速かつ適確に講ずるため、病原体等の検査を行っている機関や宿泊施設等と締結する協定。
個人防護具	マスク、ゴーグル、ガウン、手袋等のように、各種の病原体、化学物質、放射性物質、その他の危険有害要因との接触による障害から個人を守るために作成・考案された防護具。
酸素飽和度	血液中の赤血球に含まれるヘモグロビンのうち酸素が結合している割合。
指定（地方）公共機関	特措法第 2 条第 7 号に規定する指定公共機関及び同条第 8 号に規定する指定地方公共機関。電気、ガス、鉄道等の社会インフラや医療、金融、通信等に関連する事業者が指定されている。
住民接種	特措法第 27 条の 2 の規定に基づき、新型インフルエンザ等が国民の生命及び健康に著しく重大な被害を与え、国民生活及び国民経済の安定が損なわれることのないようにするため緊急の必要があると認めるときに、対象者及び期間を定め、予防接種法第 6 条第 3 項の規定に基づき実施する予防接種のこと。
新型インフルエンザ等	感染症法第 6 条第 7 項に規定する新型インフルエンザ等感染症、同条第 8 項に規定する指定感染症（特措法第 14 条の報告に係るものに限る。）及び感染症法第 6 条第 9 項に規定する新感染症（全国かつ急速なまん延のおそれのあるものに限る。）をいう。町行動計画においては、新型インフルエンザ等に位置付けられる可能性がある感染症について、その発生の情報を探知した段階より、本用語を用いる。
新型インフルエンザ等緊急事態	特措法第 32 条に規定する新型インフルエンザ等が国内で発生し、その全国かつ急速なまん延により国民生活及び国民経済に甚大な影響を及ぼし、又は及ぼすおそれがあるものとして政令で定める要件に該当する事態。

相談センター	新型インフルエンザ等の発生国・地域からの帰国者等又は患者への濃厚接触者であって、発熱・呼吸器症状等がある方からの相談に応じるための電話窓口。
双方向のコミュニケーション	地方公共団体、医療機関、事業者等を含む国民等が適切に判断・行動することができるよう、国による一方向の情報提供だけでなく、多様な手段を活用して情報の受取手の反応や関心を把握・共有して行うコミュニケーション。
地方公共団体	都道府県、市町村及び特別区。
登録事業者	特措法第 28 条に規定する医療の提供の業務又は国民生活及び国民経済の安定に寄与する業務を行う事業者であって厚生労働大臣の定めるところにより厚生労働大臣の登録を受けているもの。
特定新型インフルエンザ等対策	特措法第 2 条第 2 号の 2 に規定する特定新型インフルエンザ等対策のこと。地方公共団体が特措法及び感染症法の規定により実施する措置であって、新型インフルエンザ等のまん延を防止するため特に必要があるものとして新型インフルエンザ等対策特別措置法施行令第 1 条に規定するもの。
特定接種	特措法第 28 条の規定に基づき、医療の提供並びに国民生活及び国民経済の安定を確保するため、国が緊急の必要があると認めるときに、臨時に行われる予防接種のこと。
県等	和歌山県及び和歌山県内にある保健所設置市。
県連携協議会	感染症法第 10 条の 2 に規定する、主に県と保健所設置市の連携強化を目的に、管内の保健所設置市、感染症指定医療機関、消防機関その他関係機関を構成員として、県が設置する組織。
濃厚接触者	感染した人と近距離で接触したり、長時間接触したりして新型インフルエンザ等にかかっていると疑うに足りる正当な理由のある者。
パルスオキシメーター	皮膚を通した光の吸収値で酸素飽和度を測定する医療機器。
フレイル	身体性脆弱性のみならず精神・心理的脆弱性や社会的脆弱性等の多面的な問題を抱えやすく、自立障害や死亡を含む健康障害を招きやすいハイリスク状態を意味する。
まん延防止等重点措置	特措法第 2 条第 3 号に規定する新型インフルエンザ等まん延防止等重点措置のこと。第 31 条の 8 第 1 項の規定に基づき、新型インフルエンザ等が国内で発生し、特定の区域において、国民生活及び国民経済に甚大な影響を及ぼすおそれがある当該区域にお

	ける新型インフルエンザ等のまん延を防止するため、まん延防止等重点措置を集中的に実施する必要があるものとして政令で定める要件に該当する事態が発生したと認めるとき、国が公示した期間において、当該区域を管轄する都道府県が講ずる措置。例えば、措置を講ずる必要があると認める業態に属する事業を行う者に対し、営業時間の変更等を要請すること等が含まれる。
無症状病原体保有者	感染症法第6条第11項に規定する感染症の病原体を保有している者であって当該感染症の症状を呈していないものをいう。
有事	新型インフルエンザ等に位置付けられる可能性のある感染症の発生の情報を探知した段階から特措法第21条に規定する政府対策本部の廃止までをいう。
予防計画	感染症法第10条に規定する都道府県及び保健所設置市等が定める感染症の予防のための施策の実施に関する計画。
リスクコミュニケーション	個人、機関、集団間での情報や意見のやりとりを通じて、リスク情報とその見方の共有を目指す活動であり、適切なリスク対応（必要な情報に基づく意思決定・行動変容・信頼構築等）のため、多様な関与者の相互作用等を重視した概念。



すさみ町新型インフルエンザ等対策行動計画

策定 平成 27 年 3 月

改定 令和 8 年 月

すさみ町 環境保健課

〒649-2621

和歌山県西牟婁郡すさみ町周参見 4089 番地

TEL 0739-55-4803 / FAX 0739-55-4008